



S.R.B.C.E.P.S.A. HO SAU KI SCHOOL

柏立基教育學院校友會 何壽基學校

2014-2015年度 計劃書

YEAR PLAN YEAR PLAN YEAR PLAN YEAR PLAN YEAR PLAN YEAR PLAN



目錄



一. 創校簡介	P.1
二. 辦學宗旨	P.2
三. 教育目標	P.3
四. 行政架構圖	P.4
五. 班級結構	P.5
六. 學校財政預算	P.6
七. 教師資歷	P.7
八. 本年度關注事項	P.8
九. 周年校務計劃書	P.9-13
附件： 1. 「學校發展津貼」計劃書	
2. 資訊科技綜合津貼財政預算(2014-2015年度)	

創校簡介



柏立基教育學院校友會，一九八九年九月一日創辦本校。

學校蒙 香港樂基集團董事長——何壽基先生慷慨捐助鉅款以裝備——完善學校，並獲准以「何壽基」為校名。

辦學宗旨



本校秉承辦學團體「柏立基教育學院校友會」辦學宗旨，以「文、行、忠、信」為校訓，首重德育，並重智育、體育、群育及美育的均衡發展。教導少年學子成為有禮貌，肯負責，勤奮好學，自愛自律的好學生；培養他們成為心地善良，儀容端莊，氣度平和，自強不息的好少年。

教育目標



堅持愉快學習

追求自我完善

貫徹有教無類

落實因材施教

創造教育空間

營造不同機會

發展多元智慧

誘發學子潛能

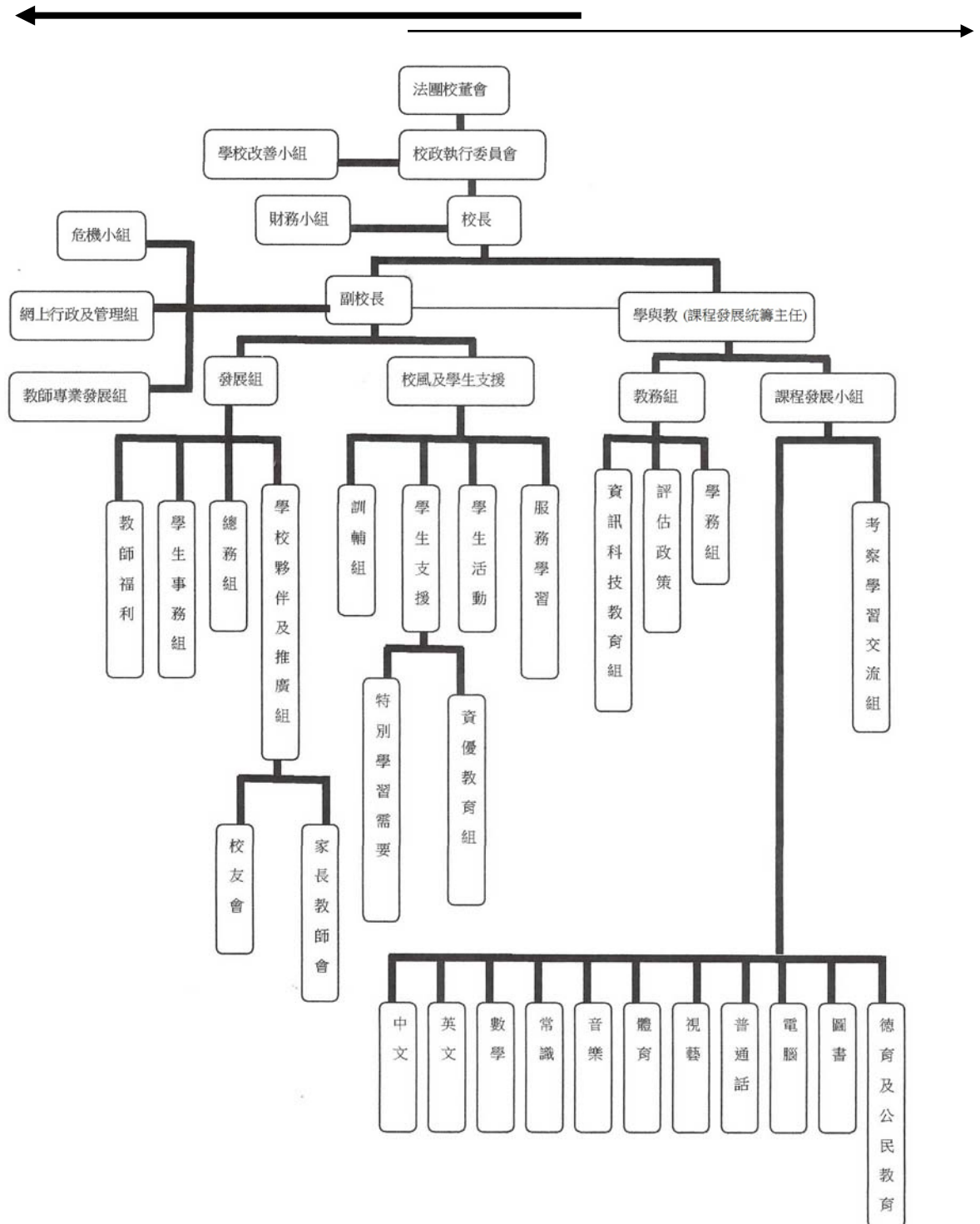
培育各式人才

取向積極樂觀

勇於承擔責任

貢獻社區國家

行政架構圖



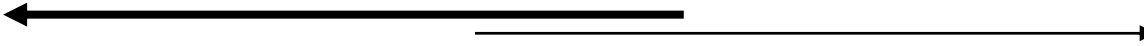
班級結構

2014-2015 年度

班級數目	學生人數
一年級：5	105
二年級：3	71
三年級：2	52
四年級：2	47
五年級：1	27
六年級：1	23
合共：14	325

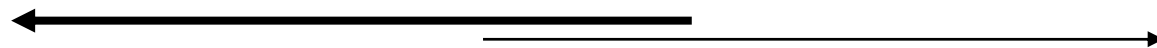
* 獲批 2 個加輔計劃，總共 14 加 2 等於 16 班；
另靈活統整資源，學校自行在二年級分拆多 1 班，所以
全校現在共開 17 班。

學校財政預算



2014-2015 年度	
摘 要	港幣
行政津貼	1,250,000.00
基線指標津貼+消減噪音津貼	736,000.00
資訊科技綜合津貼	300,000.00
融合教育、校本支援(新來港學童)、加強言語治療津貼、學生輔導服務津貼	586,000.00
學校發展津貼	329,000.00
總金額：	3,201,000.00

教師資歷



教師人數(編制內)：	28		
教師人數(編制外)：	4		
學歷	認可教育文憑	大學學位	特殊教育培訓
佔全校教師 人數%	100	94	77
年資	0-4	5-9	10 年以上
佔全校教師 人數%	44	9	47

本年度關注事項



1. 深化德育及公民教育——
責任感及文化承傳
2. 強化學科發展，優化學教策略
3. 持續深化家校合作，幫助孩子
及學校發展



1. 關注事項一：深化德育及公民教育：責任感及文化承傳

目標	施行方案(策略/工作)	時間表	所需資源	成功準則	評估方法	負責人
1.1 學生能強化品德教育，以致生命成長，以積極樂觀的態度生活	1.1 配合校本輔導活動、獎勵計劃及多元化成長活動，凝聚家長、學校及社區等力量，深化培養學生正面價值觀及態度。	全學年	<ul style="list-style-type: none"> ● 活動物資、費用 ● 油印費 ● 人力資源 	1.1 全學年舉辦五次相關活動，讓同學能透過相關活動或計劃，培養正面價值觀及態度。	1.1 <ul style="list-style-type: none"> ● 活動記錄 ● 觀察評估 	1.1 <ul style="list-style-type: none"> ● 學生輔導組 ● 學生活動組 ● 學教組 ● 班主任
1.2 培養愛國情懷，提升公民責任，保護及承傳文化	1.2 舉辦愛國文化的活動，增加學生表達對祖國的感情及推廣中國文化。	十月至五月	<ul style="list-style-type: none"> ● 活動資源 	1.2 利用問卷調查，參與交流活動學生中，70%認為自己對祖國有更深入的認識。	1.2 <ul style="list-style-type: none"> ● 學生問卷 ● 檢視活動後的成果分享 	1.2 <ul style="list-style-type: none"> ● 學教組 ● 有關教師
1.3 營造中國文化學習環境，幫助學生從生活中認識及學習中國文化。	1.3 透過校舍環境的各類型佈置認識中國文化。	全學年	<ul style="list-style-type: none"> · 物資 · 人力資源 	1.3 配合中國傳統節日（農曆新年、元宵節及端午節）佈置校舍環境；另外，於雨天操場及各樓層壁報板張貼學生作品（水墨畫及書法作品）	1.3 <ul style="list-style-type: none"> · 活動記錄 	1.3 <ul style="list-style-type: none"> · 學教組 · 發展組



2. 關注事項二：強化學科發展，優化學教策略

目標	施行方案(策略/工作)	時間表	所需資源	成功準則	評估方法	負責人
2.1 優化課程及評估的評鑑及回饋	2.1 各科於進度內深化每課或每單元、進展性評估及總結性評估評鑑，於備課會中，老師共同討論；列舉學生在學習過程中強弱項，探討改善學生學習，從而調適課程，修訂學教策略，着重教師的回饋及反思。	全學年	<ul style="list-style-type: none"> ● 進度及評估評鑑表 ● 印刷費 	2.1.1 於各科每星期的備課會中，老師詳細討論每個課題的教學內容，歸納學生表現，修訂工作紙，並調整學教策略。 2.1.2 另外，修改評估評鑑表，更具體提出改善建議，回饋學生。	2.1 進度/工作紙評鑑表及評估卷評審表	2.1 <ul style="list-style-type: none"> ● 課程統籌主任 ● 科主任
2.2 促進及掌握學科持續發展	2.2 課程及科主任小組成員，檢視師資培訓行事曆，就各科發展安排教師出席培訓工作坊及向其他科組老師作分享	全學年	<ul style="list-style-type: none"> ● 記錄 ● 人力資源 	2.2 各科主任安排科任出席特定主題培訓工作坊或進修，並於科務會議內分享	2.2 出席紀錄	2.2 <ul style="list-style-type: none"> ● 課程統籌主任 ● 學教組 ● 科主任及科任
2.3 提升教師專業發展	2.3.1 有系統地安排教師修讀照顧不同學習需要「三層課程」及工作坊，提升教師專業。	全學年	<ul style="list-style-type: none"> ● 人力資源 ● 安排代課老師 	2.3.1 安排全年最少兩次照顧個別差異工作坊	2.3.1 工作坊紀錄	2.3 <ul style="list-style-type: none"> ● 副校長 ● 學生支援組 ● 學教組



	2.3.2 安排教師於不同會議上分享學習成果交流，以建構學習型團隊。			2.3.2 邀請完成進修課程的老師於每學期設定的兩次專科教師交流研習日或校務例會內與其他老師分享學習成果，藉此交流教學心得，提升教師專業發展。	2.3.2 文件紀錄	
2.4 發掘學生潛能，全面支援學生成長	2.4 透過服務學習或拔尖課外活動，發掘更多不同學生的潛能，提升自信。	全學年	<ul style="list-style-type: none"> ● 人力資源 ● 活動物資 ● 活動費用 	2.4 最少進行兩次服務學習活動	2.4 <ul style="list-style-type: none"> ● 活動記錄 ● 觀察評估 	2.4 <ul style="list-style-type: none"> ● 學生活動組 ● 學生輔導組 ● 學教組 ● 推廣組
2.5 優化課堂，改善學生的自信心	2.5 透過各科活動，針對改善學生自信心及增加匯報機會，以提升學生語文能力；並運用資訊科技配合，提升學習效能，加強訓練學生口語表達能力	全學年	<ul style="list-style-type: none"> ● 活動物資 ● 活動費用 ● 電腦設備 	2.5 於觀課時，60%教師運用合適資訊科技，協助學生進行匯報，增加生生互動，提升學生自信心及口語表達能力。	2.5 觀課記錄	2.5 <ul style="list-style-type: none"> ● 學教組 ● 課程統籌主任



3. 關注事項三：持續深化家校合作，幫助孩子及學校發展。

目標	施行方案(策略/工作)	時間表	所需資源	成功準則	評估方法	負責人
3.1 家長能協助子女在家中溫習	3.1 透過家長日的簡介會，學校的資訊，上網學習支援計劃及製作有關應用本校網頁的小冊子，令家長能使用學校網站來協助子女溫習。	全學年	· 技術人員 · 電腦設施 · 印刷費用	3.1 家中設置電腦的家庭，超過 80%的家長能使用網上設施，以幫助子女在家溫習。	3.1 問卷	3.1 · 資訊科技組人員
3.2 家長能透過不同的渠道加深認識學校，促進家校合作	3.2.1 透過每年的家長日，開放日，家教會活動，家長茶座，定期出版通訊刊物及強化網頁外，並藉着二十五周年的各項活動，讓家長有更多的溝通渠道，加深認識學校。	全學年	· 技術人員 · 電腦設施 · 印刷費用	3.2.1.1 全年按年級定期舉辦家長茶座，讓家長表達意見，促進家校合作。 3.2.1.2. 協助家長教師會於學校網頁內建立會務及活動資訊	3.2.1 · 網頁 · 家長出席紀錄	3.2.1 · 資訊科技組人員 · 發展組 · 校支組
	3.2.2 強化家長教師會的運作，強化家長網絡，並透過不同的活動，如家教會成立典禮，邀請家長列席家教會會議，給予意見，藉此維繫家校關係。	全學年	· 技術人員 · 人力資源 · 印刷費用	3.2.2 各級建立家長網絡，並協助聯繫及推動家教會活動	3.2.2 家長網絡參與名單	3.2.2 · 家教會成員 · 發展組



	3.2.3 成立校友會，並透過朋輩傳遞訊息，邀請更多校友加入校友會，成為會員並願意加入校董會，有助學校的發展。	全學年	<ul style="list-style-type: none"> · 技術人員 · 人力資源 · 印刷費用 	3.2.3 成立校友會，加強校友會群組，增加至五十人以上，並舉辦一次或以上校友會活動來配合二十五周年。	3.2.3 校友會群組名單	3.2.3 <ul style="list-style-type: none"> · 發展組 · 校友會小組成員
3.3 增強家長與學校溝通，幫助孩子成長	3.3.1 安排不同面談及溝通機會，讓家長及老師共同參與以了解學生學習情況	全學年	<ol style="list-style-type: none"> 1. 活動物資 2. 人力資源 3. 活動費用 4. 社區資源 5. 印刷費 	3.3.1 全學年舉辦最少兩次相關活動。	3.3.1 <ul style="list-style-type: none"> · 統計 · 記錄 	3.3.1 <ul style="list-style-type: none"> · 發展組 · 教務組 · 校支組
	3.3.2 定期舉行親子教育活動或講座。	全學年		3.3.2 全學年安排最少六次機會，讓家長和教師溝通。	3.3.2 <ul style="list-style-type: none"> · 統計 · 記錄 	3.3.2 <ul style="list-style-type: none"> · 發展組 · 教務組 · 校支組 · 家教會



2014/15學年「學校發展津貼」計劃書

諮詢教師的方法：校務會議 / 問卷調查

開辦班級數目：14(不包括「小學加強輔導教學計劃」)

承上結餘：\$0

政府預算撥款：\$411,722

合共預算津貼：\$400,000

項目	關注重點	施行方案 (策略/工作)	預期好處	時間表	所需資源	成功準則	評估方法	負責人
課程及科務發展	減輕教師工作量，使他們能專注發展科務及有效的學與教策略	聘用1名文書助理及1名IT助理 <ul style="list-style-type: none"> 文書助理協助非教學性工作 IT助理協助老師發展學習教材、記錄學習過程 推行課程及科目計畫書，例如：組織學習活動、修訂學習材料以及評估學習過程和成果 	<ul style="list-style-type: none"> 減輕教師在聯絡和督導學習活動例如全方位學習、專題研習、課程統整，德育及公民教育等的部分工作量 預備更多有系統的學生學習記錄和文件 修訂和更新學習材料以設合學生需要 為有關學習範疇 / 科目設計更多元化的評估模式 	由2012年9月起，為期12個月	文書助理薪酬1.5名 $9,000 \times 12 \times 1.5 = 162,000$ IT助理薪酬 $9,000 \times 12 = 108,000$ (包括5%強積金供款) 總數為： \$ 270,000	<ul style="list-style-type: none"> 更有效安排學習活動，例如全方位學習、專題研習和德育及公民教育 學生的興趣提高了，並更能照顧他們在上述學習活動的需要 所預備教材的質和量 學生的學習記錄文件的設計和更新 教師有更多機會作科務、學教的反思實踐 	<ul style="list-style-type: none"> 教師發展具學與教策略的課程及科務計畫 學生對預備給他們的學習活動回應的評估報告 學生的學習記錄 教師發展的教材 評核教學助理的工作表現問卷 	副校長 課程發展統籌主任 教務組主任 公民教育主任



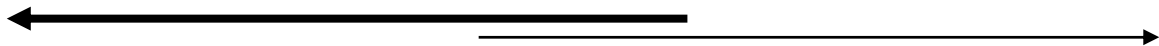
項目	關注重點	施行方案 (策略/工作)	預期好處	時間表	所需資源	成功準則	評估方法	負責人
支援學生 不同學習 需要	全方位輔導 及綜合活動	<p>聘用區內服務機構</p> <ul style="list-style-type: none"> • 協助發展校本輔導活動 • 支援不同學習需要的學生 <p>• 外聘導師訓練比賽及表演活動</p>	<ul style="list-style-type: none"> • 減輕有關教師在輔導學生、課後支援的工作量 • 減輕教師在課外活動訓練的工作量 • 增聘專業訓練導師，培訓學生專業表演及比賽技能 	<ul style="list-style-type: none"> • 服務機構全年安排輔導服務及專業諮詢支援 • 全年 	<p>• 服務費用- 50,000元</p> <p>【*部分將由「新來港學童資源學校津貼」調撥填補】</p> <p>• 導師費用 - 80,000元</p> <p>總額：\$400,000</p>	<ul style="list-style-type: none"> • 輔導計畫和支援的種類 • 機構的工作報告 • 學生在學習態度有進步 • 課外活動小組參與校外比賽及表演 	<ul style="list-style-type: none"> • 進行調查，蒐集學生對輔導活動的意見 • 評估學生學習的表現 • 支援的項目 • 觀察 • 統計項目及觀察 	<ul style="list-style-type: none"> • 輔導組統籌主任 • 支援組統籌老師 • 輔導組統籌主任 • 課外活動組統籌主任



資訊科技綜合津貼財政預算 (2014-2015) 年度

- a.) 購買資訊科技相關的消耗品，例如打印機墨匣、碳粉、紙張、光碟、投影機燈泡及其他資訊科技周邊耗用物品（如耳筒、滑鼠、快閃記憶體等）： \$10,000
- b.) 購買學與教數碼資源，包括軟件及版權的年費／續期費，及有關網上學習資源的其他費用： \$5,000
- c.) 上網服務及互聯網保安服務的費用，包括防毒軟件的續期年費、註冊域名年費／續期費等：
上網費用： 4,160x12=\$49,920
- d.) 聘請技術支援人員或向服務供應商購買技術支援服務： \$169,560
- e.) 提升和更換學校資訊科技設施： \$75,000
- f.) 為政府撥款購置的校內資訊科技設施保養維修服務： \$5,000

預計總支出： \$314,480



柏立基教育學院校友會 何壽基學校

2014-2015 年度周年校務計劃書

香港新界

屯門田景邨

第一號校舍

電話：(852)2455 6111

傳真：(852)2464 2990

網址：<http://www.hosauki.edu.hk>

電郵：info@hosauki.edu.hk

Estate School No.1, Area 1,

Phase V, Ting King Estate,

Tuen Mun, N.T. HONG KONG

Tel: (852)2455 6111

Fax: (852)2464 2990

<http://www.hosauki.edu.hk>

E-mail: info@hosauki.edu.hk