



S. R. B. C. E. P. S. A. HO SAU KI SCHOOL
柏立基教育學院校友會 何壽基學校

2013-2014
年度

計劃書

YEAR PLAN YEAR PLAN YEAR PLAN YEAR PLAN YEAR PLAN YEAR PLAN



目錄



一. 創校簡介	P.1
二. 辦學宗旨	P.2
三. 教育目標	P.3
四. 行政架構圖	P.4
五. 班級結構	P.5
六. 學校財政預算	P.6
七. 教師資歷	P.7
八. 本年度關注事項	P.8
九. 周年校務計劃書	P.9-15
附件：	
1. 「學校發展津貼」計劃書	
2. 資訊科技綜合津貼財政預算(2013-2014年度)	
3. 「非華語學生課後中文延展學習」計劃書	

創校簡介



柏立基教育學院校友會，一九八九年九月一日創辦本校。

學校蒙 香港樂基集團董事長——何壽基先生慷慨捐助鉅款以裝備一完善學校，並獲准以「何壽基」為校名。

辦學宗旨



本校秉承辦學團體「柏立基教育學院校友會」辦學宗旨，以「文、行、忠、信」為校訓，首重德育，並重智育、體育、群育及美育的均衡發展。教導少年學子成為有禮貌，肯負責，勤奮好學，自愛自律的好學生；培養他們成為心地善良，儀容端莊，氣度平和，自強不息的好少年。

教育目標



堅持愉快學習

追求自我完善

貫徹有教無類

落實因材施教

創造教育空間

營造不同機會

發展多元智慧

誘發學子潛能

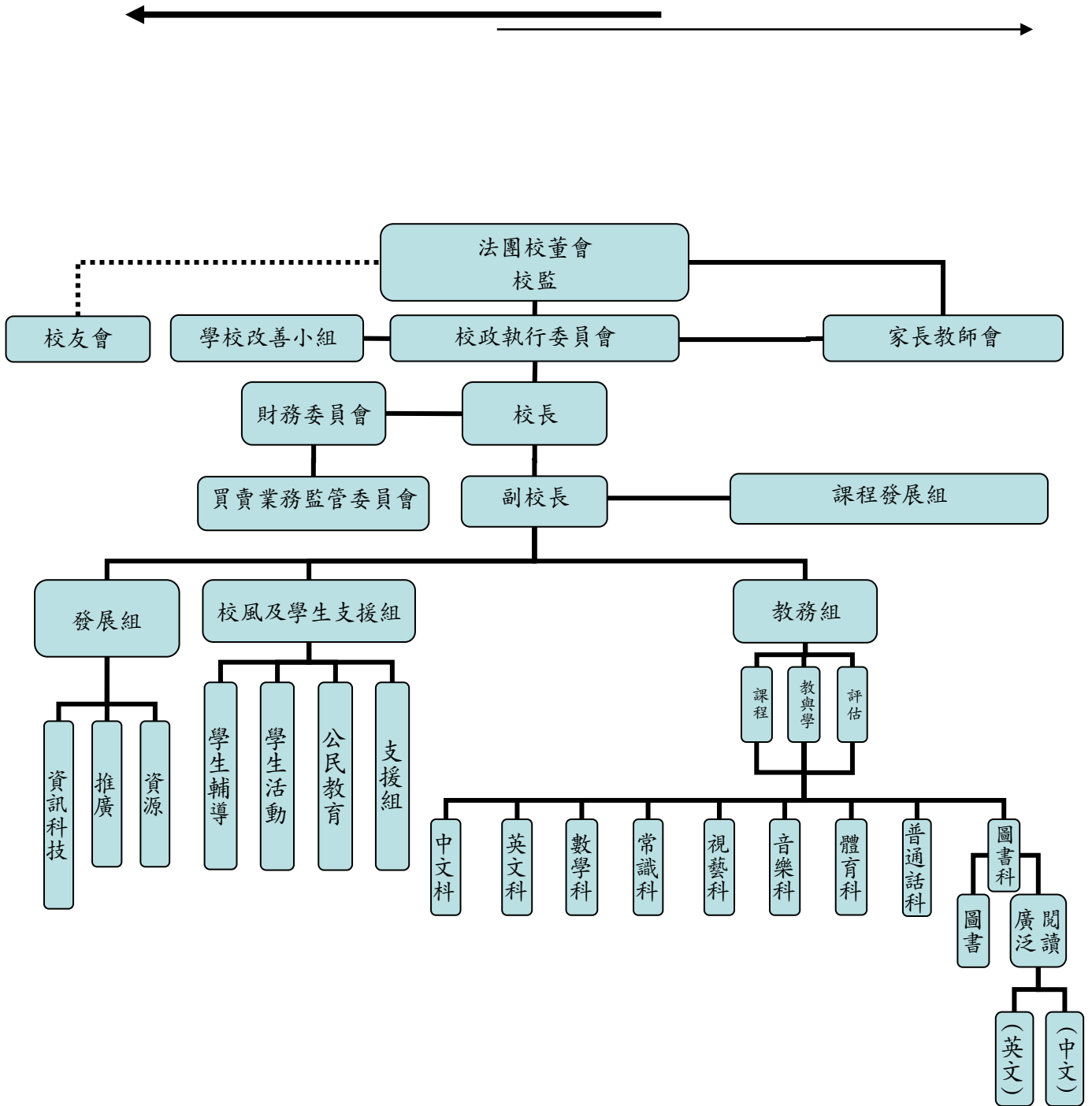
培育各式人才

取向積極樂觀

勇於承擔責任

貢獻社區國家

行政架構圖



班級結構

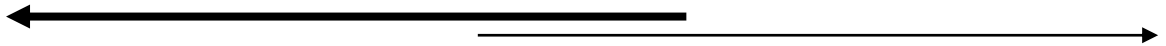


2013-2014 年度

班級數目	學生人數
一年級：3	76
二年級：2	47
三年級：2	42
四年級：1	26
五年級：1	21
六年級：1	31
合共：10	243

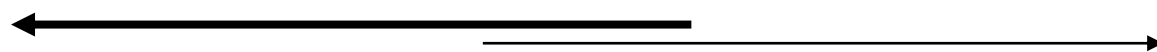
* 獲批 2 個加輔計劃，總共 10 加 2 等於 12 班；
另靈活統整資源，學校自行在一及六年級分拆多 1 班，
所以全校現在共開 12 班。

學校財政預算



2013-2014 年度	
摘 要	港幣
行政津貼	1,010,000.00
基線指標津貼+消減噪音津貼	510,000.00
資訊科技綜合津貼	260,000.00
融合教育、校本支援(新來港學童)、加強言語治療津貼、學生輔導服務津貼	455,000.00
學校發展津貼	250,000.00
總金額：	2,485,000.00

教師資歷



教師人數(編制內)：	24		
教師人數(編制外)：	2		
學歷	認可教育文憑	大學學位	特殊教育培訓
佔全校教師 人數%	100	92	77
年資	0-4	5-9	10 年以上
佔全校教師 人數%	30	12	58

本年度關注事項



1. 深化德育及公民教育——
責任感及文化承傳
2. 強化學科發展，優化學教策略
3. 持續深化家校合作，幫助孩子
及學校發展



1. 關注事項一：深化德育及公民教育：責任感及文化承傳

目標	施行方案(策略/工作)	時間表	所需資源	成功準則	評估方法	負責人
1.1 學生從多方面認識及學習盡責任	1.1 配合教育局本年度的內容，舉辦校本輔導承諾日計劃活動，盡責任，共建關愛文化。	全學年	<ul style="list-style-type: none"> 油印費 人力資源 活動費 	1.1 75%學生能透過校本輔導活動，有盡責任的表現。	1.1 觀察評估 教師問卷	1.1 <ul style="list-style-type: none"> 學生輔導組 學生活動組 班主任
1.2 學生能強化品德教育，以致生命成長，以積極樂觀的態度生活。	1.2.1 透過公民教育課或週會/午膳時段，舉辦以德育為題材的故事分享。	全學年	<ul style="list-style-type: none"> 活動物資費用 人力資源 校園電視台 	1.2.1 全學年舉辦兩次全校相關活動。	1.2.1 活動記錄 視像記錄	1.2.1 <ul style="list-style-type: none"> 學生輔導組 學生活動組 公民教育組
	1.2.2 透過全校參與「和諧校園-反欺凌運動」，加強學生的品德學習	全學年	<ul style="list-style-type: none"> 活動物資費用 人力資源 	1.2.2 全學年開辦四次相關活動	1.2.2 活動記錄	1.2.2 <ul style="list-style-type: none"> 學生活動組 學生輔導組 學生支援組
1.3 學生從多角度關心及認識中國文化！	1.3 透過「關心中國文化」課內/外或全方位學習活動，深化同學們更進一步認識和關心中國。	全學年	<ul style="list-style-type: none"> 活動物資費用 人力資源 有關用品及協助人員 	1.3 全學年開辦兩項相關活動	1.3 活動記錄 視像記錄	1.3 <ul style="list-style-type: none"> 學生活動組 學生輔導組 公民教育組



目標	施行方案(策略/工作)	時間表	所需資源	成功準則	評估方法	負責人
1.4 培養愛國情懷，提昇公民責任，保護及承傳文化	1.4 舉辦到 <u>中國</u> 大陸的境外交流學習活動	1.4 十月至五月	1.4 · 活動資源	1.4 全年舉辦一次	1.4 檢視活動後的成果分享	1.4 · 公民教育組 · 有關教師
1.5 學生從各科教材中學習責任感及文化承傳的元素	1.5.1 各科緊扣責任感及文化承傳的元素；並設計相關的學習活動 1.5.2 設計跨學科的學習活動	1.5 十月至五月	1.5 進度表及活動材料	1.5.1 檢視各科滲入責任感及文化承傳的元素 1.5.2 全年最少一次跨學科活動	1.5.1 檢視各科進度 1.5.2 檢視全年各科組別活動一覽表及學生優秀作品	1.5 課程統籌主任 教務組 科任
1.6 營造中國文化學習環境，幫助學生從生活中認識及學習中國文化	1.6 展示跨科目的習作，中國節日及其文化的資訊地下壁佈版及學校網頁內，加強學生對中國文化的認識，表現愛國的精神	1.6 全學年	1.6 · 油印費 · 校園電視台 · 人力資源	1.6 · 佈置雨天操場 · 有 70%以上學生認為從佈置環境中，能加深對 <u>中國</u> 的認識。	1.6 · 觀察 · 統計 · 問卷	1.6 · 公民教育 · 活動組 · 教務組 · 發展組



2. 關注事項二：強化學科發展，優化學教策略

目標	施行方案(策略/工作)	時間表	所需資源	成功準則	評估方法	負責人
2.1 建構縱向及橫向的課程框架，檢視及規劃橫向及縱向的課程發展路向，使各級教師有所依據，為學生持續而有效學習，打好基礎。	2.1.1 建構縱向的課程框架，按校本情況讓教師審視各級的學習內容，將學習範疇、學習能力或範疇，按深淺程度，分段於一至六年級按循序漸進的方式編排。 2.1.2 引入資源，透過專業團體協作及支援，發展及評估校本課程。	全學年	<ul style="list-style-type: none"> ● 校本課程文件 ● 人力資源 ● 印刷費 	2.1.1 設計中、英、數、常橫向校本課程框架、升中銜接課程及各術科縱向校本課程框架 2.1.2 設計並實施校本課程 中文科(校本寫作課程) 英文科(校本讀、寫、說、聽課程)	2.1.1 檢視校本課程文件 2.1.2 課程進度	2.1 <ul style="list-style-type: none"> ● 課程統籌主任 ● 科主任 ● 科任
2.2 優化課程及評估的評鑑及回饋	2.2 各科於進度內深化每課或每單元、進展性評估及總結性評估評鑑，於備課會中，老師共同討論；列舉學生在學習過程中強弱項，探討改善學生學習，從而調適課程，修訂學教策略，着重教師的回饋及反思。	全學年	<ul style="list-style-type: none"> ● 進度及評估評鑑表 ● 印刷費 	2.2 修訂及優化各科進度/工作紙評鑑表及評估卷評審表，仔細歸納學生表現，並調整學教政策。	2.2 進度/工作紙評鑑表及評估卷評審表	2.2 <ul style="list-style-type: none"> ● 課程統籌主任 ● 科主任



目標	施行方案(策略/工作)	時間表	所需資源	成功準則	評估方法	負責人
2.3 促進及掌握學科持續發展	2.3 課程及科主任小組成員，檢視師資培訓行事曆，就各科發展安排教師出席培訓工作坊及向其他科組老師作分享	全學年	<ul style="list-style-type: none"> ● 記錄 ● 人力資源 	2.3 各科任至少出席所教科目相關培訓工作坊兩次（主科中英數一次，其他科目一次；或主科兩次）並於校務例會內作分享交流。	2.3 出席紀錄	2.3 <ul style="list-style-type: none"> ● 課程統籌主任 ● 教務組 ● 科主任及科任
2.4 提升教師專業發展	2.4.1 加強教師與言語治療師的溝通及互動，會安排教師觀言語治療課或協作教學。 2.4.2 安排教師於不同會議上分享學習成果交流，以建構學習型團隊。	全學年	<ul style="list-style-type: none"> ● 人力資源 ● 安排代課老師 	2.4.1 最少邀請三位教師進行觀課。 2.4.2 全年安排各科均有兩次科任分享學習成果	2.4.1 文件紀錄 2.4.2 會議紀錄	2.4 <ul style="list-style-type: none"> ● 副校長 ● 學生支援組 ● 教務組
2.5 發掘學生潛能，全面支援學生成長。	2.5 開設拔尖課外活動，參與校外比賽，並作密集之訓練。	全學年	<ul style="list-style-type: none"> ● 活動物資 ● 活動費用 ● 人力資源 	2.5 最少開辦兩組相關的拔尖課程	2.5 活動紀錄 比賽記錄	2.5 <ul style="list-style-type: none"> ● 學生活動組 ● 教務組



目標	施行方案(策略/工作)	時間表	所需資源	成功準則	評估方法	負責人
2.6 優化備課及課堂教學效能	2.6 透過專業團體支援，檢視課堂教學效能，提昇課堂學教成效	全學年	<ul style="list-style-type: none"> ● 支援團體 ● 撥款 ● 人力資源 ● 觀課紀錄 	2.6 全體教師透過專業團體的觀課，能檢視課堂教學效能，並反思教學，提出改善建議。	2.6 ● 觀課紀錄	2.6 <ul style="list-style-type: none"> ● 教務組 ● 課程統籌主任
2.7 優化備課，提升學生自我反思糾正能力	2.7 透過老師備課，設計自評的項目，讓學生自我檢視及自我評鑑，以培養責任感及自我反思能力	全學年	<ul style="list-style-type: none"> ● 備課文件 ● 人力資源 ● 問卷 ● 印刷費 	2.7 透過教師問卷，觀察學生學習態度自信心有所提升	2.7 檢視備課文件及問卷記錄	2.7 <ul style="list-style-type: none"> ● 課程統籌主任 ● 教務組 ● 科主任及科任
2.8 優化課堂，改善學生的自信心	2.8 透過各科活動，針對改善學生自信心及匯報機會，以提升學生語文能力；並運用資訊科技配合，加強培養學生口語表達能力	全學年	<ul style="list-style-type: none"> ● 活動物資 ● 活動費用 ● 電腦設備 	2.8 透過教師問卷，觀察學生的口語表達能力有所提升	2.8 ● 教師問卷	2.8 <ul style="list-style-type: none"> ● 教務組 ● 課程統籌主任
2.9 提升電腦系統，讓學生能利用電腦進行學與教，提昇學習效能。	2.9 改善學校電腦設備，提昇資訊科技技術，以支援課堂學習	全學年	<ul style="list-style-type: none"> ● 撥款 ● 人力資源 ● 電腦軟件 ● 問卷 	2.9.1 學校申請外界資源，購買並更換部份新型號電腦及軟件，並於課堂上使用。 2.9.2 教師及學生問卷調查，評估新電腦設施對他們的教學效能有否提升。	2.9.1 更換部份電腦軟硬件設施的採購記錄 2.9.2 問卷紀錄	2.9 <ul style="list-style-type: none"> ● 資訊科技組



3. 關注事項三：持續深化家校合作，幫助孩子及學校發展。

目標	施行方案(策略/工作)	時間表	所需資源	成功準則	評估方法	負責人
3.1 家長能協助子女在家中溫習	3.1 開設培訓工作坊，指導家長善用學校的網上設施。	全學年	· 技術人員 · 電腦設施 · 印刷費用	3.1 超過 60%出席工作坊的家長認為工作坊能協助他們善用網上設施，以幫助子女在家溫習。	3.1 問卷	3.1 · 資訊科技組人員
3.2 家長能透過不同的渠道加深認識學校，促進家校合作	3.2.1 透過每年的家長日，開放日，家教會活動，定期出版通訊刊物及強化網頁，讓家長有不同的溝通渠道，加深認識學校。	全學年	· 技術人員 · 電腦設施 · 印刷費用	3.2.1 · 完成出版三次刊物編印。 · 對照及檢視上下學期的網頁內容，從而作出改善及豐富網頁的內容。	3.2.1 · 網頁 · 紀錄	3.2.1 · 資訊科技組人員 · 發展組 · 校支組
	3.2.2 強化家長教師會的運作，建立家長網絡，並透過不同的活動，如家教會成立典禮，邀請家長列席家教會會議，給予意見，藉此維繫家校關係。	全學年	· 技術人員 · 人力資源 · 印刷費用	3.2.2 舉辦兩次或以上家長網絡茶座。	3.2.2 舉辦家長網絡茶座。	3.2.2 · 家教會成員 · 發展組
	3.2.3 持續發展校友會，並透過朋輩傳遞訊息，邀請更多校友加入校友會，成為會員並願意加入校董會，有助學校的發展。	全學年	· 技術人員 · 人力資源 · 印刷費用	3.2.3 加強校友會群組，增加至五十人以上。	3.2.3 校友會群組名單	3.2.3 · 發展組 · 校友會小組成員



目標	施行方案(策略/工作)	時間表	所需資源	成功準則	評估方法	負責人
3.3 鼓勵家長積極出席學校活動	3.3 透過家長教師會的委員向家長宣傳「家長伙伴獎勵計劃」，定期出版家訊，設計多元化的活動，吸引家長出席，藉此更能了解學校的運作，作為子女的良好榜樣，也關愛學校的表現。	· 全學年	· 人力資源 · 印刷費用	3.3 統計出席五次活動以上的家長人數較上年度增加20%。	3.3 · 記錄 · 統計	3.3 · 發展組 · 家教會 · 校支組
3.4 增強家長與學校溝通，幫助孩子成長	3.4.1 家長日當天設立書展或講座，開放日邀請家長來校參觀。藉此更多機會瞭解學童在校或家裏的狀況，令孩子得到正面的成長。 3.4.2 設計活動時，可邀請家長或參與。 3.4.3 定期舉辦家校會活動	全學年	1. 活動物資 2. 人力資源 3. 活動費用 4. 社區資源 5. 印刷費	3.4.1 全學年舉辦最少二次相關活動。 3.4.2 全學年安排最少五次機會，讓家長和教師溝通。 3.4.3 全學期年舉辦最少五次相關活動。	3.4 · 統計 · 記錄	3.4 · 發展組 · 教務組 · 校支組



2013/14學年「學校發展津貼」計劃書

諮詢教師的方法：校務會議 / 問卷調查

開辦班級數目：11 (不包括「小學加強輔導教學計劃」)

承上結餘：\$0

政府預算撥款：\$306,847

合共預算津貼：\$293,000

項目	關注重點	施行方案 (策略/工作)	預期好處	時間表	所需資源	成功準則	評估方法	負責人
課程及科務發展	減輕教師工作量，使他們能專注發展科務及有效的學與教策略	聘用1名文書助理及1名IT助理 <ul style="list-style-type: none"> 文書助理協助非教學性工作 IT助理協助老師發展學習教材、記錄學習過程 推行課程及科目計畫書，例如：組織學習活動、修訂學習材料以及評估學習過程和成果 	<ul style="list-style-type: none"> 減輕教師在聯絡和督導學習活動例如全方位學習、專題研習、課程統整，德育及公民教育等的部分工作量 預備更多有系統的學生學習記錄和文件 修訂和更新學習材料以設合學生需要 為有關學習範疇 / 科目設計更多元化的評估模式 	由2012年9月起，為期12個月	文書助理薪酬 $8,700 \times 12 = 104,400$ IT助理薪酬 $7,800 \times 12 = 93,600$ (包括5%強積金供款) 總數為： \$ 198,000	<ul style="list-style-type: none"> 更有效安排學習活動，例如全方位學習、專題研習和德育及公民教育 學生的興趣提高了，並更能照顧他們在上述學習活動的需要 所預備教材的質和量 學生的學習記錄文件的設計和更新 教師有更多機會作科務、學教的反思實踐 	<ul style="list-style-type: none"> 教師發展具學與教策略的課程及科務計畫 學生對預備給他們的學習活動回應的評估報告 學生的學習記錄 教師發展的教材 評核教學助理的工作表現問卷 	副校長 課程發展統籌主任 教務組主任 公民教育主任



項目	關注重點	施行方案 (策略/工作)	預期好處	時間表	所需資源	成功準則	評估方法	負責人
支援學生 不同學習 需要	全方位輔導 及綜合活動	<p>聘用區內服務機構</p> <ul style="list-style-type: none"> • 協助發展校本輔導活動 • 支援不同學習需要的學生 <p>• 外聘導師訓練比賽及表演活動</p>	<ul style="list-style-type: none"> • 減輕有關教師在輔導學生、課後支援的工作量 • 減輕教師在課外活動訓練的工作量 • 增聘專業訓練導師，培訓學生專業表演及比賽技能 	<ul style="list-style-type: none"> • 服務機構全年安排輔導服務及專業諮詢支援 • 全年 	<p>• 服務費用 - 25,000元</p> <p>【*部分將由「新來港學童資源學校津貼」調撥填補】</p> <p>• 導師費用 - 70,000元</p> <p>總額：\$293,000</p>	<ul style="list-style-type: none"> • 輔導計畫和支援的種類 • 機構的工作報告 • 學生在學習態度有進步 • 課外活動小組參與校外比賽及表演 	<ul style="list-style-type: none"> • 進行調查，蒐集學生對輔導活動的意見 • 評估學生學習的表現 • 支援的項目 • 觀察 • 統計項目及觀察 	<ul style="list-style-type: none"> • 輔導組統籌主任 • 支援組統籌老師 • 輔導組統籌主任 • 課外活動組統籌主任



資訊科技綜合津貼財政預算 (2013-2014) 年度

- a.) 購買資訊科技相關的消耗品，例如打印機墨匣、碳粉、紙張、光碟、投影機燈泡及其他資訊科技周邊耗用物品（如耳筒、滑鼠、快閃記憶體等）： \$4,000
- b.) 購買學與教數碼資源，包括軟件及版權的年費／續期費，及有關網上學習資源的其他費用： \$6,000
- c.) 上網服務及互聯網保安服務的費用，包括防毒軟件及防火牆的續期年費、註冊域名年費／續期費等：
- 上網費用： 4,500x12=\$54,000
- 互聯網保安(包括防毒軟件費用)： 約\$6,000
- d.) 聘請技術支援人員或向服務供應商購買技術支援服務： \$161,856
- e.) 提升和更換學校資訊科技設施： \$50,000
- f.) 為政府撥款購置的校內資訊科技設施保養維修服務： \$8,000
- 預計總支出： \$289,856



2013/14學年「非華語學生課後中文延展學習」計劃書

參與的非華語學生人數：61 (本校 55 位及李一譔紀念學校 6 位)

政府預算撥款：\$ 300,000

合共預算津貼：\$ 300,000

目標：透過課後多元模式的中文延展學習活動，以鞏固非華語學生在中文課堂的學習，協助他們適應本地課程，並增強他們對社會的認識和歸屬感，以促進他們融入社會。

活動/模式	時間表	所需資源	成功準則	評估方法	負責人
<ul style="list-style-type: none"> ● 中文適應課程 ● 朋輩合作學習 ● 課後抽離中文學習小組 ● 小老師伴讀 ● 故事導讀 ● 培養中國文化或其他中文學習經驗相關的活動 ● 自主學習 	由2013年9月起，為期12個月	<ul style="list-style-type: none"> ● 外籍教師助理 9,450×12 = 113,400 (包括5%強積金供款) ● 教學助理薪酬 7,875 × 12 = 94,500 (包括5%強積金供款) ● 文書助理薪酬 6,300 × 11 = 69,300 (包括5%強積金供款) ● 課程教材 \$17,000 ● 活動費 \$6,000 <p>總數為： \$300,200.</p>	<ul style="list-style-type: none"> ● 學生能認識60個字詞或以上 ● 學生能參與及完成小組活動 ● 80%學生認為學習小組能協助他們的學習 ● 全年能安排12個小組配對進行伴讀 ● 全年能完成15次故事導讀活動 ● 全年最少安排2次與中國文化或其他中文學習經驗相關活動 ● 學生曾到本校的「中文樂園」進行自主學習 	<ul style="list-style-type: none"> ● 統計學生學年終評估結果 ● 觀課問卷 ● 學生問卷 ● 伴讀記錄 ● 導讀記錄 ● 活動記錄 ● 學生問卷 	<p>課程發展統籌主任</p> <p>非華語小組主任</p> <p>中文科科主任</p> <p>圖書館主任</p>

完



柏立基教育學院校友會
何壽基學校

2013-2014 年度周年校務計劃書

香港新界

屯門田景邨

第一號校舍

電話：(852)2455 6111

傳真：(852)2464 2990

網址：<http://www.hosauki.edu.hk>

電郵：info@hosauki.edu.hk

Estate School No.1, Area 1,

Phase V, Ting King Estate,

Tuen Mun, N.T. HONG KONG

Tel: (852)2455 6111

Fax: (852)2464 2990

<http://www.hosauki.edu.hk>

E-mail: info@hosauki.edu.hk



柏立基教育學院校友會
何壽基學校

2013-2014 年度通告通傳表

由：鍾艷紅校長

致：全體主任及全體老師

2013-2014 年度周年校務計劃書

讀後加簽

教師	簽署	教師	簽署	教師	簽署
鄺立(中)		(徐)家貽		(黎)詠儀	
(馮)玉卿		(韓)晓		王麗(賢)	
李若(蘭)		王慧(萍)		(文)慧嫻	
黃志(安)		(曹)嘉慧		(江)華勝	
何詠(儀)		盧珮(珍)		(胡)伊雯	
葉慧(敏)		(紀)明儀		陳俊(傑)	
馮麗(嬋)		(馬)子如		Ms. Celia	
黃(碧)嫦		(羅)敏華			
林智(瀚)		(張)凱菁			
(關)少強		(陳)懿			

()表示代號

校長：_____

(鍾艷紅)

校監：_____

(李國雄)

二零一三年十月